

# Brf Ymsen

50 år

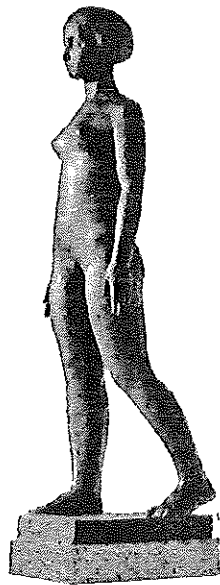


# Minnesskrift

över

Brf Ymsen

1948 - 1998



## Förord

Uppgifterna till denna minnesskrift har till största delen framtagits från Brf Ymsens årsberättelser och protokoll från styrelsesammanträden samt meddelanden från styrelsen. För vissa fakta har även arkivet på tidningen *Vår Bostad* besökts. Samtal med äldre medlemmar har också förts och då speciellt med vår forne ordförande Lennart Holmberg, som jag tidigare har samarbetat med bl. a. i fritidskommittén och i parkeringsutredningar. I en del frågor har också min hustru Anna-Stina varit mig behjälplig. Till sist skall vi inte glömma att tacka Ali Yagoubi utan vars hjälp och entusiasm denna skrift säkerligen inte hade kommit till stånd.

**Stockholm den 20 april**

Olle Hallgren

## Inledning

Brf Ymsen registrerades hos Överstållarämbetet den 15:e februari 1946 efter ett konstituerande sammanträde den 31:a januari 1946. Sven Wallander var då ordförande. I augusti 1947 ändrades några paragrafer i stadgarna, vilket även skett vid senare tillfällen bl.a 1956, 1973 och 1993. Fastigheterna började uppföras år 1947 och var inflyttningsklara våren 1948. 1951 övertog *"vi själva"* förvaltningen av föreningen.

Liksom vid Brf Ymsens tidigare jubileer har inflyttningsåret 1948 varit normgivande, varför 50-års jubileet infaller 1998. Styrelsen har därför beslutat att en minnesskrift skall framtagas till gagn för nuvarande och kommande boende.

***Det var så det började .....***

Våren 1947 sände HSB ut sin publikation "Vår bostad" till alla medlemmar. Det var en synnerligen intressant läsning för många, då det skulle byggas ca 800 lägenheter. Särskild intressant var det för de medlemmar som fick kallelse att välja och eftersom man hoppades att familjen skulle växa, var det bäst att ta en något större lägenhet än man behövde för dagen. Man kunde ju alltid hyra ut till en inneboende, som var vanligt då. En annan variant var att skaffa en två-rumslägenhet med uthyrningsrum som HSB nu lanserade. Bostadsbristen hade ökat enormt efter freden 1945, dessförinnan kunde man skaffa en hyreslägenhet via en tidningsannons. I "Vår bostad" nämns bl.a. att det var brist på material, vilket fortfarande, om än i några få lägenheter, kan konstateras genom att "betongbadkaren" finns kvar.

Nu var det bara att vänta och se om första mars skulle hålla som inflyttningsdag. Det stämde nog för kv. Rungeln men för kv. Ymsen 1 d.v.s. Ymsenvägen 5 blev inflyttningen första april, utan trappräcken och hiss visserligen, men vad spännande och vilken utsikt.



Grundavgiften skulle förstås också erläggas med några tusen kronor.

Spännande var det också att få ihop pengarna till kvartalsavgiften, alltså två månadsavgifter till, som man inte varit van vid. Avgiften kan ju tyckas vara ganska låg, men om man tar hänsyn till kronans värdeförsämring kommer man ganska nära dagens avgifter. Se tabellen nedan, ur Dagens Nyheter våren 1997.

### Värdet av 1 krona 1950-1996



År	1950	1955	1960	1965	1970	1975	1980	1982	1984	1985	1986	1987	1988	1989	1990	1991	1992	1993	1994	1995	1996
1950	1 kr	0,76	0,64	0,53	0,43	0,29	0,18	0,15	0,12	0,12	0,11	0,11	0,10	0,09	0,09	0,08	0,08	0,07	0,07	0,07	0,07
1955	1,32	1 kr	0,84	0,70	0,56	0,38	0,23	0,19	0,16	0,15	0,15	0,14	0,13	0,12	0,11	0,10	0,10	0,10	0,09	0,09	0,09
1960	1,57	1,19	1 kr	0,83	0,67	0,46	0,28	0,23	0,19	0,18	0,17	0,17	0,16	0,15	0,13	0,12	0,12	0,11	0,11	0,11	0,11
1965	1,88	1,43	1,20	1 kr	0,81	0,55	0,33	0,27	0,23	0,22	0,21	0,20	0,19	0,18	0,16	0,15	0,14	0,14	0,13	0,13	0,13
1970	2,33	1,77	1,49	1,24	1 kr	0,68	0,41	0,34	0,29	0,27	0,26	0,25	0,23	0,22	0,20	0,18	0,18	0,17	0,17	0,16	0,16
1975	3,44	2,61	2,19	1,83	1,47	1 kr	0,61	0,50	0,42	0,40	0,38	0,36	0,34	0,32	0,29	0,27	0,26	0,25	0,24	0,24	0,24
1980	5,65	4,29	3,60	3,00	2,42	1,64	1 kr	0,82	0,70	0,65	0,62	0,60	0,57	0,53	0,48	0,44	0,43	0,41	0,40	0,39	0,39
1982	6,88	5,22	4,38	3,65	2,95	2,00	1,22	1 kr	0,85	0,79	0,76	0,73	0,69	0,65	0,59	0,54	0,52	0,50	0,49	0,48	0,47
1984	8,09	6,16	5,16	4,30	3,47	2,36	1,43	1,18	1 kr	0,93	0,89	0,86	0,81	0,76	0,69	0,63	0,62	0,59	0,58	0,56	0,56
1985	8,69	6,60	5,53	4,62	3,72	2,53	1,54	1,28	1,07	1 kr	0,96	0,92	0,87	0,82	0,74	0,68	0,68	0,63	0,62	0,60	0,60
1986	9,06	6,88	5,77	4,81	3,88	2,64	1,60	1,32	1,12	1,04	1 kr	0,96	0,91	0,85	0,77	0,71	0,69	0,66	0,65	0,63	0,62
1987	9,44	7,17	6,01	5,02	4,04	2,75	1,67	1,37	1,17	1,09	1,04	1 kr	0,95	0,89	0,80	0,74	0,72	0,69	0,67	0,66	0,65
1988	9,98	7,58	6,36	5,31	4,28	2,91	1,77	1,45	1,23	1,15	1,10	1,06	1 kr	0,94	0,85	0,78	0,76	0,73	0,71	0,69	0,69
1989	10,63	8,07	6,77	5,65	4,55	3,09	1,88	1,55	1,31	1,22	1,17	1,13	1,06	1 kr	0,91	0,83	0,81	0,77	0,76	0,74	0,73
1990	11,73	8,91	7,47	6,23	5,03	3,41	2,08	1,71	1,45	1,35	1,30	1,24	1,17	1,10	1 kr	0,91	0,89	0,85	0,84	0,81	0,80
1991	12,84	9,75	8,17	6,82	5,50	3,74	2,27	1,87	1,59	1,48	1,42	1,36	1,29	1,21	1,09	1 kr	0,98	0,93	0,91	0,89	0,88
1992	13,12	9,97	8,36	6,98	5,62	3,82	2,32	1,91	1,62	1,51	1,45	1,39	1,31	1,23	1,12	1,02	1 kr	0,96	0,93	0,91	0,90
1993	13,74	10,44	8,75	7,30	5,89	4,00	2,43	2,00	1,70	1,58	1,52	1,46	1,38	1,29	1,17	1,07	1,05	1 kr	0,98	0,95	0,94
1994	14,04	10,67	8,94	7,46	6,02	4,09	2,49	2,04	1,74	1,62	1,55	1,49	1,41	1,32	1,20	1,09	1,07	1,02	1 kr	0,98	0,96
1995	14,40	10,94	9,17	7,65	6,17	4,19	2,55	2,09	1,78	1,66	1,59	1,53	1,44	1,35	1,23	1,12	1,10	1,05	1,03	1 kr	0,99
1996	14,57	11,07	9,28	7,74	6,24	4,24	2,58	2,12	1,80	1,68	1,61	1,54	1,46	1,37	1,24	1,14	1,11	1,06	1,04	1,01	1 kr

Så såg den första avin ut per 15 april 1948.

Bostadsrättsföreningens i Stockholm  
Örenli YMSEN  
gen 18, Enskede

Stockholm, poststämpelns datum.

Redovisningsur  
Tull  
Sigtuna  
Avgift  
Sigtuna  
Avgift  
Sigtuna

(för ersättnings anteckningar)

Inbetalningsur  
Kronor  
öre

Medl. nr ..... 111 Hallgren Anna-Stina Ymsen 1

Kvartalsavgift... ..... Kr ..... 452:50

Värmeavgift..... " ..... 171:55

Fonder .....

Cykelplats .....

Att betala Kr ..... 624:05 Förfallodag: 15/4

Före inbetalningen skall detta meddelande avskiljas av Eder.

Utgifterna för lägenheten fördelas på följande stier:

**1:a kvartalet.**

Kvartalsavgift: Amortering, ränta och onera.  
Värmeavgift: 1/3 av årskostnaden.

**2:a kvartalet.**

Kvartalsavgift: Amortering, ränta och onera.  
Värmeavgift: lika med 1:a kvartalet.

**3:e kvartalet.**

Kvartalsavgift: Amortering, ränta och onera.  
Fonder: Inre reparationsfonden och reservfonden.  
Källareavgift: Cykel- el. barnvagnsplats.

**4:e kvartalet.**

Kvartalsavgift: Amortering, ränta och onera.  
Värmeavgift: lika med 1:a kvartalet.

För att föreningen i laga tid skall kunna fullgöra åtagna ekonomiska förpliktelser till långivare och leverantörer, fordras att varje medlem punktligt verkställer sina inbetalningar å angiven tid.

Hysesgästföreningens i Stockholm  
Bostadsrättsförening YMSEN  
Styrelsen.

När året gått skulle summan föras in i bostadsrättsbeviset av vicevärden. Under *one-ra* fördes kostnaderna in för: vatten, sotning, sophämtning och snöskotning.

**Årliga**

År	Amor- tering	Räntor	Onera	Fond för inre	
				Inbet.	Utbet.
1948	166,44	1,02	104,35	105 -	105 -
1949	234,97	1,40	59,49	105 -	
1950	272,82	1,40	27,49	105 -	
1951	341,80	1,33	76,49	105 -	
1952	342,62	1,33	19,49	105 -	
1953	345,49	1,33	0,76	105 -	
1954	347,44	1,33	8,12	105 -	
1955	349,45	1,37	5,11	105 -	
1956	351,53	1,42	9,96	105 -	
1957	353,69	2,26	5,81	105 -	33,90
1960					311,50
Trpt					

**avgifter**

rep.	Reserv- fond	Värme- avgifter	Summa inbet.	Kvitteras
-	18 -	577,43	2.038,93	Q. Dand
105 -	18 -	553,59	2.548,59	Q. Dand
210 -	18 -	425,49	2.720,49	Q. Dand
315 -	18 -	624,95	2.919,95	Q. Dand
420 -	18 -	686,25	3.046,25	Q. Dand
525 -	18 -	658,80	3.085,80	Q. Dand
630 -	18 -	603,40	3.058,90	Q. Dand
735 -	18 -	521,55	2.995,55	Q. Dand
840 -	18 -	521,55	3.142,55	Q. Dand
	18 -	786,90	3.529,40	Q. Dand



# BOSTADSRÄTTSBEVIS



HYRESGÄSTFÖRENINGENS I STOCKHOLM BOSTADSRÄTTSFÖRENING  
YMS EN

bekräftar att *Anna-Stina Ballgren*  
medlem nr *3.241* i Hyresgästernas Sparkasse- och Byggnadsförening i Stockholm u. p. a., inbetalt en grundavgift av  
Kronor ~~2007~~ och tillförsäkras  
bostadsrätt till lägenheten nr *11* belägen i vån. *VIII*  
i kvarteret *Ymsen* nr *1* med adress  
*Ymsestrågen* nr *5*  
i Stockholm enligt för Bostadsrättsföreningen gällande stadgar  
och bestämmelser. Lägenheten består av *2* rum och kök,  
~~hokvård~~. Lägenhetens yta: *91,5* kv. m.

Lägenhetens andelovärde utgör

Kronor ~~45573~~

Inträdesavgiften kr. Två (2: -) kvitteras.

Till grund för upplåtelsen ligger en ekonomisk plan registrerad av Överståthållarämbetet i Stockholm

den *24/2* 19 *51*

Hyresgästföreningens i Stockholm Bostadsrättsförening Ymsen

*Från* *Anna-Stina Ballgren* *Stina*

Dåtidens månadslön låg på cirka 400-500 kr för en person i 20-25 årsåldern, vilket framgår av platsannonser i Stockholms Tidningen från 5 april 1948.

Var då hyran eller avgiften, som det heter, lägre för en lägenhet i Ymsen än för en hyreslägenhet i Årsta? Om man räknar ut kvadratmeterpriset per år var det ingen större skillnad, men idag är vi betydligt bättre lottade.

# STOCKHOLMS-TIDNINGEN

Nr 91 159 21311  
Stockholmsupplagan — Uppl. A

MÅNDAGEN DEN 5 APRIL 1948

LÖSNUMMERPRIS 20  
74 Brev och 311 11 60

## Telefonelever

(ett begränsat antal)

anställas vid

Stockholms Telefonstation



*Under elevtiden (4—5 veckor) erhålles visst dagavvode samt omedelbart därefter som begynnelselön 355 kronor per månad.*

*Fordringar: ålder 17—24 år, skolutbildning folkskola m. goda betyg ell. realexamen.*

*Uppflyttning till högre löneklasser sker med jämna mellanrum och varje telefonist har möjlighet att vinna befordran till ordinarie lokaltelefonist, landstelefonist och slutligen rikstelefonist. I sistnämnda tjänstegrad är i Stockholm stullönen, inklusive tillägg, för närvarande 568 kronor pr månad. Dugliga telefonister, som äga någon skolunderbyggnad i språk och fallenhet därför, kunna påräkna utbildning för tjänstgöring vid utlandsförbindelserna, varigenom ytterligare befordran kan erhållas.*

*Varje telefonist kan sålunda genom utbildning på Telegrafverkets bekostnad och välmeriterad tjänstgöring arbeta sig upp till ordinarie tjänsteman i god löneställning.*

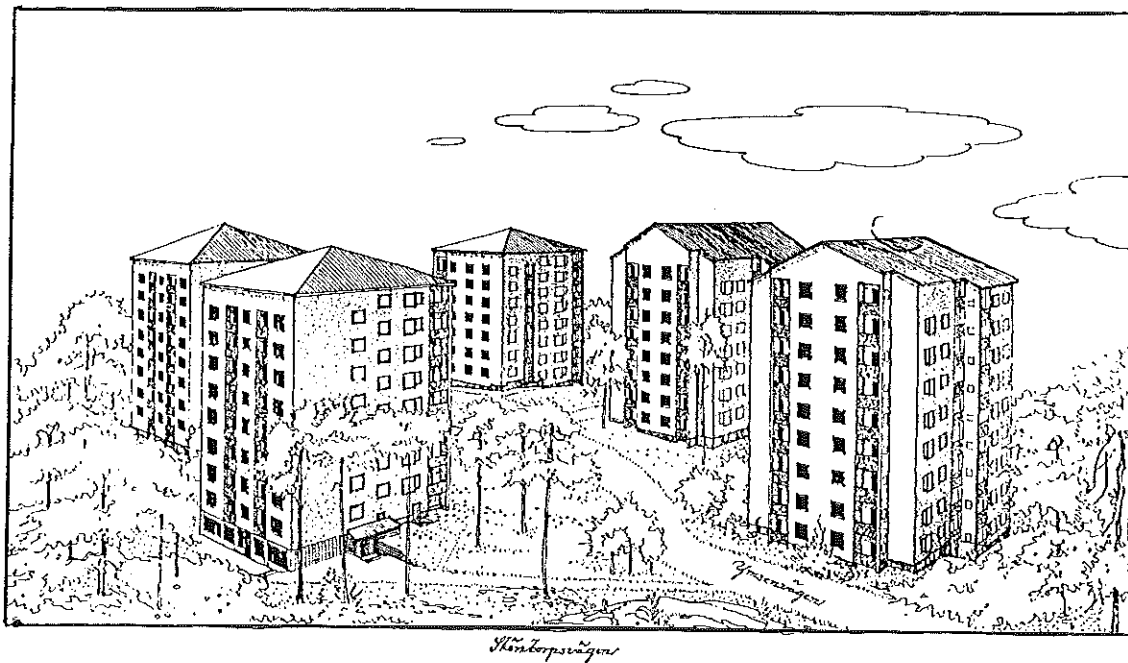
*Egenhändigt skrivna ansökningar insändas till Kontrollören, Personalkontoret, Avd. 31, Regeringsgatan 54, Stockholm, och skola åtföljas av skolbetyg och ev. platsbetyg i avskrift jämte åldersbetyg. Uppgiv adress och om möjligt telefonnummer.*

*Närmare upplysningar kunna erhållas vid påringning till 21 58 52. Stockholm i april 1948.*

DISTRIKTSCHEFEN.

Vår förening består av 5 st s.k. punkthus i 7-9 våningar samt intilliggande tomtmark. Husen innehåller 180 lägenheter, 2 affärslokaler som idag är kontorslokaler samt diverse smärre lokaler i källarvåningarna, som till en del uthyres.

Fastighetsbeteckningarna är Rungeln 1 och 2 samt Ymsen 1, 2, och 3.



*Perspektiv över kvart. Rungeln och Ymsen, sett från Sköntorpsvägen.*

Bilden ur "Vår bostad" av 7 juli 1947

Vad var det vi kom till då, ett nybyggarsamhälle? Nej knappast, även om det fanns en *byggfutt* utanför, där hemmafruarna kunde få låna telefon, då det i många lägenheter inte hade hunnit installeras telefon. Årsta hade börjat bebyggas i början på 1940-talet och det första mera kända i vår omgivning var Slätbaksvägen, som kallades Årsta-platån eller Årsta-terrassen. Bussar gick från Brunkebergstorg till Årsta Centrum, linjen hade nr 76, men vi fick gå ned till Skagersvägen eller till *Grynkvarn* vid Huddingevägen, där viadukten tillkom i mitten av 50-talet. Sen åkte vi trådbuss i några år.



Affärer fanns det gott om i området t.ex. skomakare, tvätt- och strykinrättning samt konditori på Ymsenvägen. Vid Sköntorpsplan fanns blomsterhandel, fiskaffär, sybehörsaffär, tobaksaffär, järn- och färghandel (*Grutes*), samt postkontor. Konsum hade en livsmedelsaffär i huset Sköntorpsvägen 1 samt vid Skagersvägen. Mittemot Sköntorpsvägen 18 låg N & N:s mjölkaffär, vilken senare blev Åsanders och idag 11:ans livs. Men framförallt hade vi ju våra *egna* butiker i 18. Den ena var en fiskaffär, tillhörig Kooperationen, som hette *Kronlaxen*, där barnen slank in och fick en saltgurka för 10 öre. För samma summa fick dom en *fralla* i Konsumbutiken bredvid som var vår mjölk- och brödbutik. Fiskaffären upphörde 1964 och mjölkaffären 1965. Butikslokalerna har därefter uthyrts till privata rörelseidkare.

Ovanstående ger en bild av våra närbutiker som på 60-talet började slås ut av snabbköp och de anstormande stormmarknaderna.

Även om vi inte hade någon *Odal-butik* i Årsta, är en annons i Dagens Nyheter från 24 aug 1954 uppseendeväckande vid en första betraktelse, men inte sedan förändringen av kronans värde studerats, då stämmer den rätt väl med dagens priser.

# DAGENS NYHETER.

Tisdagen den 24 Augusti 1954

## NÖTKÖTT

— sänkta priser —

*Biff* . . . . . kg 11.50

*Stek* . . . . . kg 6.20

*Märgpipa* . . . kg 4.90

**Fläskfilé**

**9.50 kg**

**Odal**  
BUTIKERNA  
— KÖTTSPECIALISTER —  
22 70 20

Förutom mejeriprodukter, ägg och bröd inhandlades också gaspoletter i Konsumbutikerna. Poletterna till gasmätaren ersattes i slutet av 60-talet av en avgift på elräkningen. Många gasspisar är idag utbytta till el-spisar, men det finns fortfarande många gasvänner. Köken var bl.a. utrustade med ventilerat skafferi, ett mindre kylskåp och ett bakhord för husmor, där bakpulvret kom väl till pass. Gräddningen i ugnen var ojämn även efter byte till ny gasspis. Inte förän i slutet på 70-talet kunde alla som så önskade byta till el p.g.a. kläna ledningar in i husen. De som bytte till el fick dessutom ett bidrag om 1400 kr, om bytet skedde före mitten av 1987.

*Ger läckert,  
hälsosamt  
bröd.*

*Club Kaffet håller sig nyrostat och färskt i burken så gott som beständigt. Vacuumförpackat.*

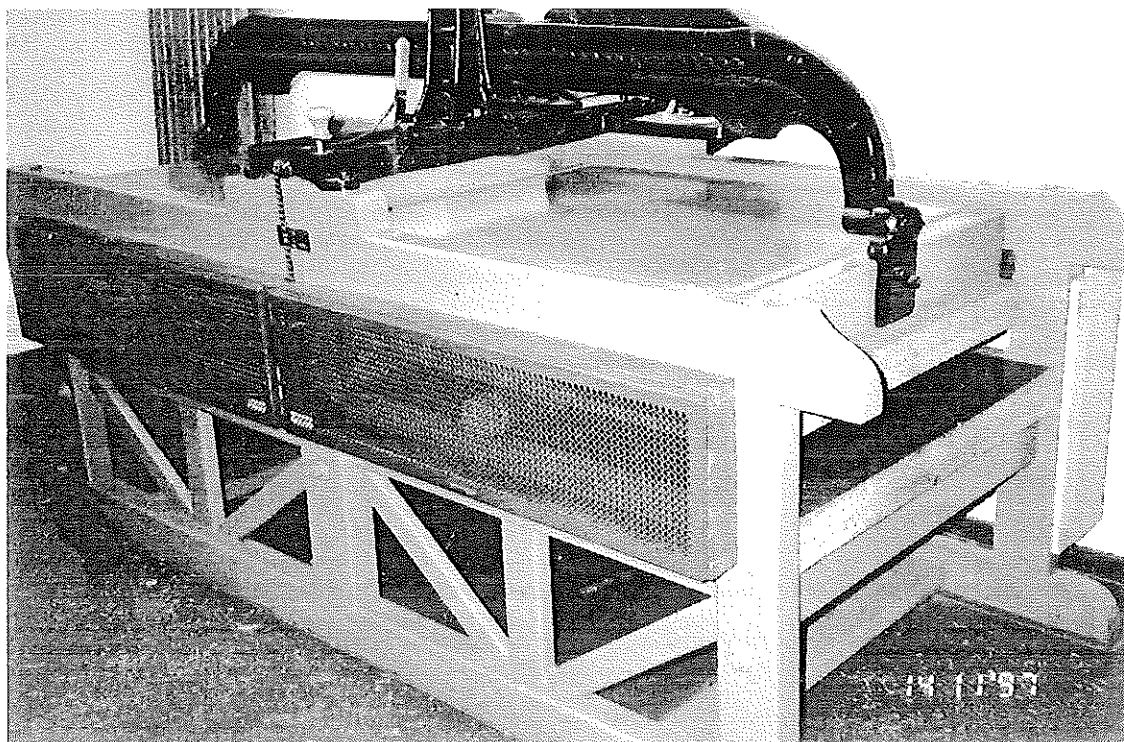
*Finaste Mocca-blandning*

REKLAMBYGGNADEN LIT. AN. STOKH. 1935

## "Det sa P O O F"!

med en riktig smäll, när gasen skulle tändas för uppvärmning av tvättmaskiner, och det var riktigt otäckt tyckte nuvarande pensionärsfruar efter att då ha varit hos maskinisten och fått tvättid och nyckel till någon av maskintvättstugorna i Y 1, Y 3 eller S 18. Nuvarande snabbtvätten i Y 3 var från början enbart för handtvätt och utrustades med maskiner 1957. Istället för en fast tvättavgift matades en automat med 25-öringar för el-ström, så det gällde att inte lägga i för många på en gång. När det var dags att tömma automaten insattes 25-öringarna på ett postgirokonto. I slutet av 1976 förstördes 25-öresautomaten i Y 3 vid ett inbrott, varför det beslutades att avgiften skulle slopas från 1 januari 1977, samtidigt fick en nyckel inköpas hos maskinisten för 5 kronor.

Det är nog knappast något annat ämne som det så ofta har diskuterats om på alla möten som våra tvättstugor. Det har varit allt från störande oljud för närboende, tvätt- och torktider, städning, luftavfuktare, torktumlare, centrifuger och nya tvättmaskiner till önskemål från medlemmarna i Y 2 och Y 5 att få en tvättstuga i sina hus. Vid årsstämman 1997 beslöts om en total uppräschning av tvättstugorna samt installering av nya maskiner, med förbehåll att stenmanglarna skulle få vara kvar. I juli samma år startade arbetet och beräknades vara klart i början av 1998.



Trotjänaren i S 18  
Foto: Ingrid Engquist nov 1997

## Nu tillbaka till 1948!

De allra flesta, som bosatte sig i Ymsen var barnfamiljer med ett eller flera barn. Det var säkerligen enbart något tiotal medlemmar som var barnlösa, om man räknar bort enkelrummen i Y 3 och Y 5. Det blev således många barnvagnspromenader, särskilt i Årstaskogen med sina pittoreska kolonier. När barnen blev större och själva kunde leka i sandlådan fortsatte en del av mammorna att träffas och ha gymnastik efter ett radioprogram i samlingslokalen en gång i veckan. Gymnastiken avslutades med kaffe och "skorpa". Efter något år fortsatte träffarna med en enkel lunch hos varandra. Man hade ju många gemensamma intressen att prata om beträffande barnskötsel och skolgång m.m. En del av mammorna ville efter några år ut och arbeta igen, kanske deltid till en början. Luncherna blev då istället supé en gång per månad hos varandra till en avgift av två kronor per gång på 50-talet för att spendera på en resa eller ett teaterbesök. Sammanslutningens namn blev *Pinglorna*, vilket de ännu idag heter och de träffas fortfarande månatligen. Ett bevis på god sammanhållning i Ymsen!





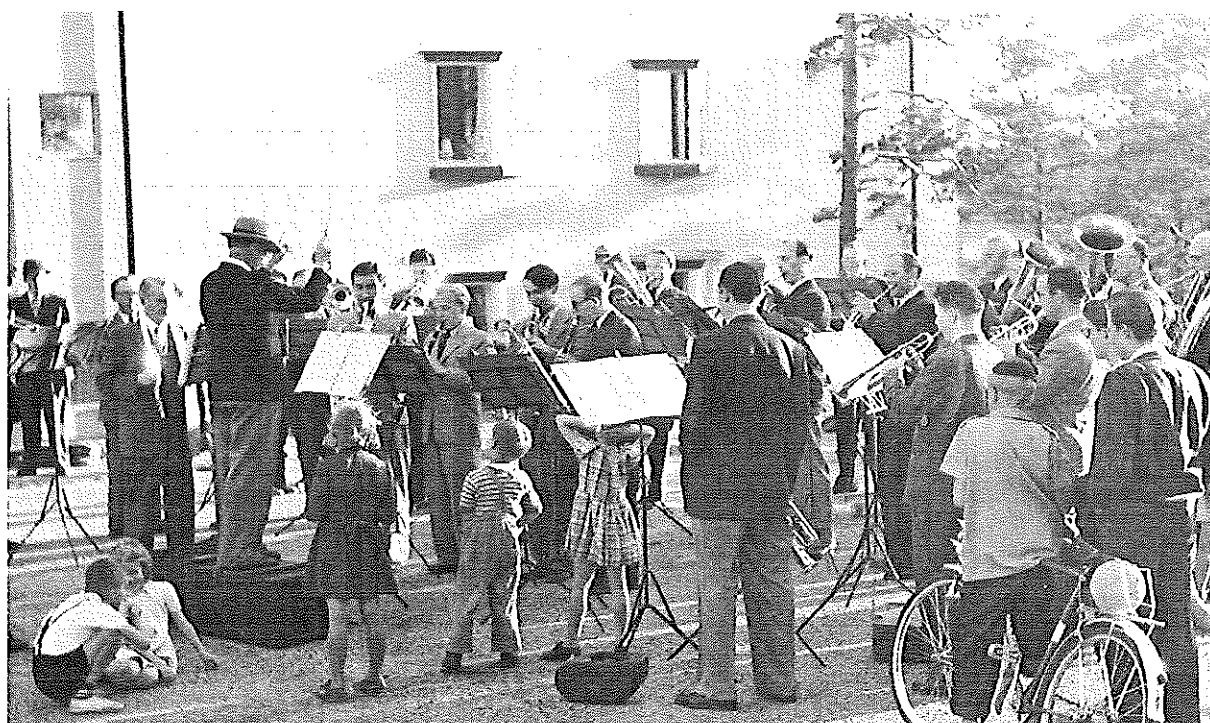
Sandlådan maj 1950



*"Blivande bostadsrättsägare"*

Fotot tillhör Bengt Magnusson, stående närmast bakom bilen, året är *troligen* 1949. Nr 9 från vänster är styrelsemedlemmen Pia Sandstedt och den stolta chauffören är Ola Kejving.

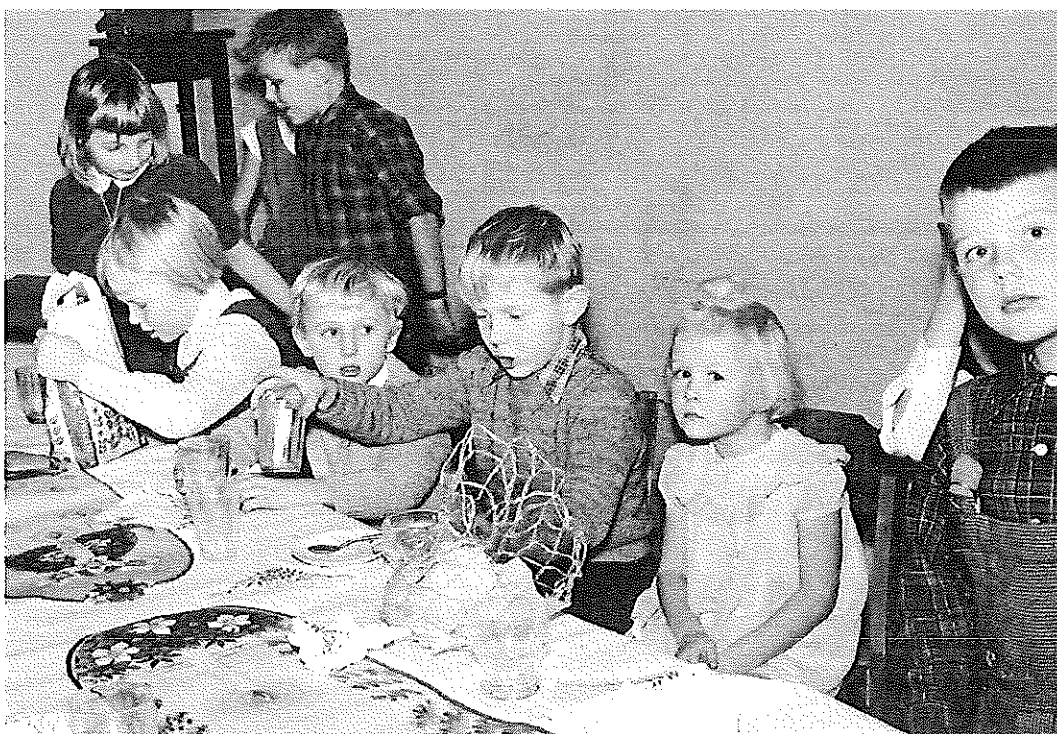
Utöver *barnvagnsbarnen* fanns det många barn uppåt 10-års åldern. Man kan på ett foto från en sommarkonsert 1949 på vändplanen räkna till ett 40-tal. (Dock inte på det foto som återges härintill) Vår förste vicevärd Carl Condé som på bilden, iklädd tidstypisk hatt, ses dirigera Ymsenorkestern, ansvarade för fastigheternas skötsel. Han var därför, naturligtvis, också mån om att samla ungdomen till fritidsverksamhet. Ett led i detta var att iordningställa ett hobbyrum, som blev flitigt besökt av både äldre och ungdomar. Där byggdes t.o.m. en segeljolle i mahogny. Pojkarnas intresse gick efter en tid över till att "mecka" med cyklar och moppar, varför en lokal ordnades i 2:an för detta ändamål 1961. Idag används hobbyrummet i 18 av ett fåtal pensionärer med intresse för träarbeten. Från några fotointresserade kom 1964 önskemål om en lokal, varvid ett rum ställdes till deras förfogande, också detta i 18. Hobbygruppen hade emellertid ringa verksamhet och den upphörde omkring 1970.



En tradition som varade länge var luciafirandet, som startade 1950 och pågick in på 60-talet med luciatåg i alla trappuppgångar. En halvkilos kaffeburk av plåt med plastlock med myntinkast skakades kraftigt av "Judas" och såväl silver- som kopparmynt räknades sedan ivrigt för att se hur mycket man kunde spendera till julfesten, som hölls i samlingslokalen. Från början fanns tydligen en mera påkostad insamlingsbössa, se bild:



**Lucia 1951**



**Julfesten 1957 i samlingslokalen**

Scoutrörelsen med Göte Westerlund i spetsen tog hand om ungdomarna, som ville lära sig knopar m.m. De fick en lokal i 1:an, vilken 1961 övertogs av en nybildad fritidskommitté, som där startade med bordtennis. Också ett f.d. cykelrum i 1:an gjordes iordning och målades av ungdomar och ledare. Fotot ur årsberättelsen 1960-61. Här kom det att utkämpas många bataljer. Vi startade nu en pingisklubb, Ymsens BTK, där alla var välkomna för träning alla veckodagar, utom en dag i veckan då tävlingar avgjordes. I medlemsavgiften à 3 kronor per termin ingick klubbkort, avslutningsfest med prisutdelningar i form av plaketter för både flickor och pojkar, samt in-teckning i ett vandringspris (vilket erövrades efter trenne segrar), Pommac och bulle, några spännande filmer samt som avslutning en Kalle Anka-film. Det var toppen och något att se fram emot.



Foto: rep. av lokalen

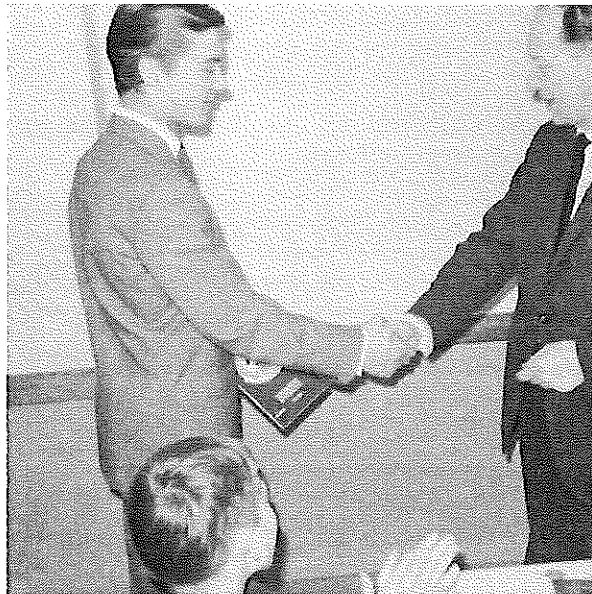


*"Flickornas vandringspris"* tillhör Lena Hallgren-Larsson.

Foto: Christina Ingerdal



Glada "pingis-killar"  
Foto: Olle Hallgren, 1962



En finklädgd segrare, Christer Hallgren, mottager pris från en av ledarna, Lennart Holmberg  
Foto: Olle Hallgren, 1965

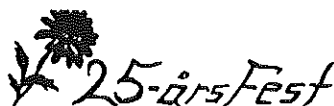
Utomhusaktiviteter vintertid var bl.a. kälk- och pulkåkning i alla närliggande backar. Stundtals fördes också krig mot "Skagers" och då kom julgransstammarna till användning.

Höst och vår var det olika bollspel, framförallt brännboll, som vändplanen var utmärkt för innan bilparkeringen tillkom. Att det pangades en och annan "dora" fick man räkna med när det var så många barn i farten med sina olika lekar.

Alla möten, inklusive några årsstämmor och fester hölls i samlingslokalen i 2:an, som 1957 utökades med ett kök plus ett "väntrum". Att hyra lokalerna kostade 25 kronor för medlemmar. Samtidigt iordninggjordes rummet innanför till vicevärdsexpedition, vilken tidigare varit inrymd på 2:ans baksida. För mer eller mindre kontinuerlig samvaro har samlingslokalen bl.a. använts av pensionärsföreningen som startades 1975.

Årsstämman hölls från början i Skanskvarns Folkskola och från 1957 till 1967 i Enskede Läroverk med undantag av 1954 och 1958 då de förlades till Årsta centrum. 1958 var 10-årsjubileum varför Teaterlokalen där användes. Då bjöds på kaffe med dopp till "Skarpnäck-flickornas" sång. 1968-1972 räckte vår samlingslokal till på grund av det ringa antalet intresserade medlemmar. Bottennoteringen var 1966 då endast 18 medlemmar deltog och för hela 1960-talet var medeltalet 25. En bidragande orsak till ointresset bland de yngre medlemmarna var säkerligen de tidigare dominantaste styrelsernas attityd, men framförallt koncentrerades intresset på familjen och arbetet. Från år 1973, då intresset tycks ha vänt och 91 medlemmar deltog, till år 1989, hölls stämmorna i Församlingssalen på Bråviksvägen, utom vid jubileumsåret 1978 då vi firade med mat och dans på Mariahissen. Alltsedan 1990 har stämmorna hållits i Mälarsalen, Folkets Hus vid Årsta torg, varvid genomsnittet deltagare har varit 66 medlemmar. Då här har nämnts både 10- och 30-årsjubileum, skall också omtalas vårt 25-årsfirande, som gick av stapeln den 29 augusti 1973 enligt vidstående festprogram, intressant ur många synpunkter. 40-årsjubileet firades på restaurang Tjurhornet med middag och dans den 19 mars 1988.

F I L L Y M S E N S  
M E D L E M M A R



### *Vår gårdsfest*

äger rum onsdagen den 29 augusti 1973 kl 19.30.

Vi firar då föreningens 25-årsjubileum och även hela HSB-rörelsens 50-åriga tillvaro, som nu firas av landets alla HSB-föreningar. Vi tror att detta jubileum är värt att firas.

Vi samlas vid borden på vändplanen. Där delas ut en box som innehåller den måltid vi ska förträa och som festdeltagarna får inköpa till det subventionerade priset av kr 6:-. För barnen finns en box för kr 4:-. Förutom all nödvändig servis, innehåller boxen smör och bröd, matjessill på potatisbädd och kalkonbröst med fransk potatissallad och Waldorssallad. Barnboxen innehåller köttbullar, korv, chips, ostkulor, potatis, samt smör och bröd.

Kostnaden för boxen är deltagarnas enda bidrag till festen. Kaffe får var och en medföra, samt av filtär. Föreningen bjuder på mellanöl och läsk.

Festdeltagarna kommer att underhållas av ingen mindre än vår medlem

ANDREW WALTER

Dessutom blir det dans, lekar och skämtkvällar,

Styrelsen hoppas på en trevlig fest som bidrar att skapa kontakt mellan familjerna. Hela familjen är välkommen och även familjemedlemmar som "flugit ur boet" och önskar återuppliva barndomsminnen.

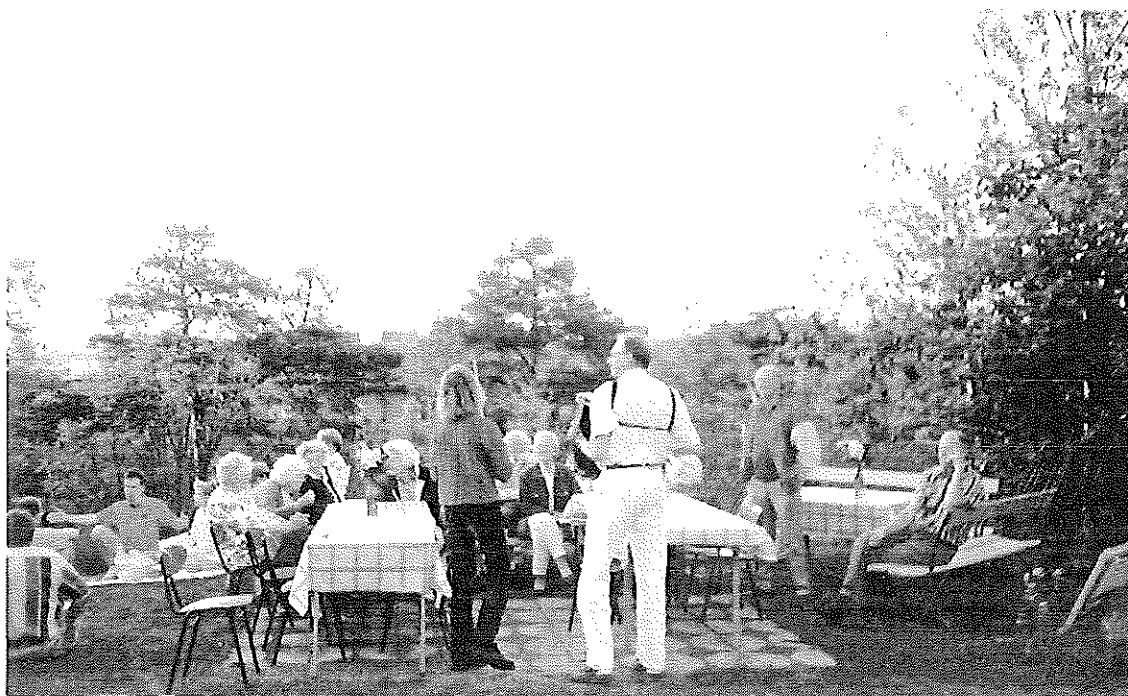
Deltagarekostnaden, kr 6:- eller 4:-, skall betalas senast den 15 aug. 1973 på vicevärdsexpeditionen som denna dag är öppen kl 18.30 - 21.00. Vid betalningen erhålls ett kvitto som gäller vid utdelning av boxar och öl eller läsk.

Kostnaden kan även insättas på föreningens postgirokonto 35 18 25 - 5, adress HSB Ymsen, Johanneshov. Kvittot utdelas i detta fall till bostaden.

HJÄRTLIGT VÄLKOMNA  
ÖNSKAR STYRELSEN.



I juni 1997 anordnade styrelsen en grillfest i det gröna mellan 1:an och 3:an, vilket var ett uppskattat initiativ. Något liknande till 50-årsjubileet skulle säkert bli ihågkommet.

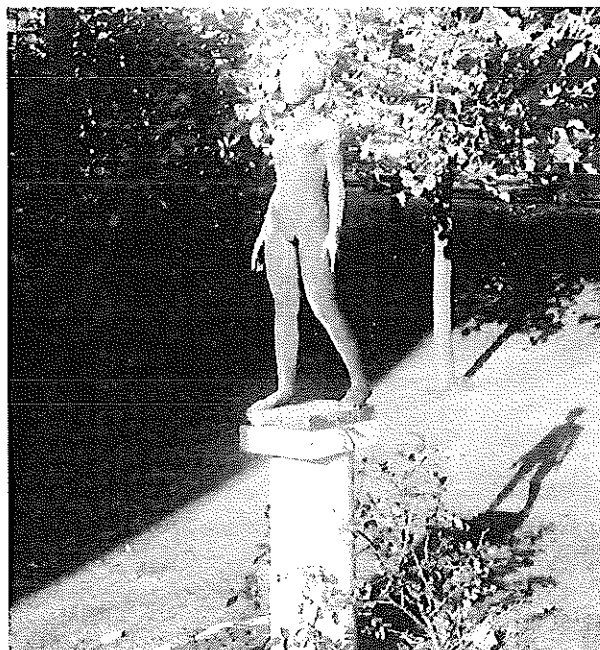


Grillfesten, juni 1997  
Foto: Christina Ingerdal

En anledning till en flitigare besökt årsstämma, är kanske den fortfarande pågående generationsväxlingen med många nyinflyttade, som vill vara med och påverka sin boendekostnad. Ett utmärkt exempel på detta var **Jon Rognes'** skrivelse till styrelsen beträffande eventuellt stambyte.



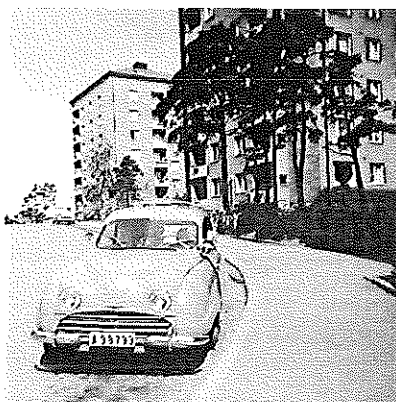
I korsningen Sköntorpsvägen - Ymsenvägen fanns 1948 10 st tallar. Där placerades vår gracila flicka, en vacker bronsskulptur skänkt av HSB Stockholm, genom Dir. Oscar Bengtsson, som lät täckelset falla den 7 september 1951 och som inte bara av oss i Ymsen, utan även av utomstående uppmärksammats som ett vackert blickfång. Skulpturen, kallad "Steget", är gjord av professor Nils Sjögren 1950. Han är i Stockholm mest känd för "Systrarna" på Mosebacketorg. Ymsenorkestern under ledning av vicevärden Carl Condé utförde några uppskattade musiknummer vid avtäckningen. Idag finns två tallar kvar, men sex stycken silveroxelträd har tillkommit, som istället bildar en fin bakgrund till konstverket. Oxelträden har i sig blivit en sevärdhet, mycket tack vare dess skötsel av vår trädgårdmästare Arnold Buchborn, som sedan 1980 tillsammans med vår "hustomte" Karl Averbo har vårdat vår utomhusmiljö. Kalle som alltid ställer upp och hjälper oss "i vått och torrt", kom till oss i december 1976. Arnold gick i pension 1991, men sköter fortfarande om rabatter och oxelträd, när så behövs.



*"Steget"* av Nils Sjögren  
Foto: Olle Hallgren

Våra första fastighetsskötare var Nils Persson som slutade 1976 och Torsten Johansson som gick i pension 1977. De hade varsin 2-rummare som tjänstebostad. Persson i 5:an och Johansson i 3:an. Därefter hade vi det struligt en tid tills Ruben Dahlén anställdes och det var han som senare satte Kalle in i arbetet.

Tidigare nämndes att det var tvättstugefrågor som diskuterades oftast på alla möten, men inte långt efter kom bilparkeringsfrågor, som under 50- och 60-talet förekom vid 30-talet styrelse-och årsmöten. Från början fanns det endast några få platser utanför pannrummet att tillgå, varför en utökning måste ske, då bilparken ökade stort på 50-talet. En del av den nedre p-platsen tillkom 1954 på hyrd mark genom gatukontoret och tillsammans med den övre fördelades 21 platser genom lottning mellan de sökande. 1958 kom de första el-uttagen och på 70-talet utökades ytan något och nya el-uttag med tidur anskaffades. Nu blev det 29 platser och idag finns ytterligare två på deltid. Avgiften per år var 100 kronor 1954, idag 1440 kronor, och den enda frågan numera är väl undran om en plats för de som står på väntelistan.



En ganska ensam SAAB, år 1956  
Foto: Olle Hallgren

Det har förvisso hänt mycket beträffande underhåll, reparationer och nyinstallationer, men för att korta av alla beskrivningar, skall enbart nämnas några, innan de större följer, som t.ex: centralantennanläggning installerades 1960, vilken kompletterades 1969 för TV2 och färg-TV.

De första främmande misspyrdande takmasterna kom på 70-talet och har sedan dess utökats avsevärt, hitintills har de varit en mycket liten inkomstkälla.



"Takprydnaden" på Y3  
Foto: Olle Hallgren

Trappuppgångarna har ommålats 1954 och 1982. 1995 fick vi portkod. Ett omfattande värmeregleringsarbete utfördes 1974.

1979 fanns långt gångna utredningar av HSB, som syftade till ett samgående mellan Riksbyggen och HSB.

Till de största förändringarna i våra hus hör värme- och sophanteringarna. Soporna hämtades dagligen av fastighetsskötarna och kördes till en särskild panna i soprummet, där de eldades upp. Ett tidskrävande och slitsamt arbete, som även måste ske under helgerna, tänk er juldagen! Inte undra på att det behövdes två fastighetsskötare som blev en (1) från 1967, då sopåkarna fick hämta våra sopor, vilket gjordes fram till 1979, då den nuvarande sopsugen invigdes, vilken f. ö. är den första som inmonterades i en icke nybyggd fastighet. Det var nog från 1967 som de stora råttorna utanför pannrummet försvann. Sopsugen fungerar i princip som en dammsugare, med en kvarn i varje hus, som mal sönder soporna och sen sugts iväg i ett rör, vilket börjar i S18 och fortsätter runt Y2 till Y1 och sist in i Y3, där en container finns, som töms var 14:e dag. Från Y5 går ett rör direkt till 3:an.

Fastighetsskötarnas tid upptogs också mycket av skötsel av värmepannorna, som från början eldades med enbart kol, förutom soporna. 1954 infördes oljeeldning tillsammans med kol. Oljan kostade då 120 kr/m<sup>3</sup> men ökade i pris till 130 kronor på grund av Suez-krisen 1956-57. Därefter gick priset ned till omkring 100 kronor/m<sup>3</sup> och våra bränslekostnader höll sig under 50 000 kronor/år under 60-talet fram till nästa energikris och har sedan dess fortsatt att stiga, även efter fjärrvärmens tillkomst 1978, vilken i sig förbättrade miljön avsevärt. Idag ligger våra värmekostnader på runt 1 miljon kronor per år.

Så började då de större och kostsammare åtgärderna 1989 med omläggning av taken med nytt tegel. Fortsatte 1990 med nya balkonger och räcken, vilka inte längre stagades i husväggen med påföljd av vibrationer vid stark vind. En fördel däremot var att det fanns möjlighet till inglasning av balkongerna, vilket ca 1/3 av medlemmarna gjorde, och de kunde också få måla väggarna i en gulaktig färg, som framtagits så att ingen färg skulle vara avvikande från de övriga. När putsningen av fasaderna företogs blev balkongväggarna flammiga, vilket de fortfarande är.

1991 kläddes alla fönsterkarmar och bågar med vita aluminiumlister så vi skulle eliminera ommålningarna av fönstersnickerierna, samtidigt fick vi ett tredje fönsterglas inmonterat, som minskade bullernivån utifrån och minskade kallraset.

1994 sattes det största renoveringsarbetet igång med isolering och putsning av fasaderna samt utbyte av alla plåtdetaljer utom fönsterlisterna. Åtgärderna föranleddes bl.a. av att både puts och hänggränna satt lösa på Y5. Nya ventiler monterades i överkanten av fönstren. Däremot igensattes friskluftventilen till skafferiet för en del, vilket var tråkigt för dem som fortfarande utnyttjade det som svalutrymme. Alla hus blev klara under 1994 utom Y1, som åtgärdades under våren 1995. I september 1997 inkopplades kabel-TV.

Styrelsen kallade till ett informationsmöte i maj 1995 med ett förslag till stambyte, samt till en extrastämma, där förslaget nedröstades med 74 röster mot 66. En bidragande orsak var nog att det låg för nära i tiden till fasadrenoveringen med dess olägenheter samt de ekonomiska beräkningarna.

Alla dessa stora utförda arbeten kostade stora summor, vilket avspeglades i våra avgifter, som från 1989 höjts vid nio tidpunkter med 94 % vilket totalt blir en höjning på 143 %.

## Noteringar

### Styrelseordförande

Erik Jonsson	1951-1957
Birger Hellgren	1957-1972
Bo Vikström	1973-1975
Lennart Holmberg	1975-1995
Göte Westerlund	1995-1998
Sören Ingerdal	1998

### Vicevärd

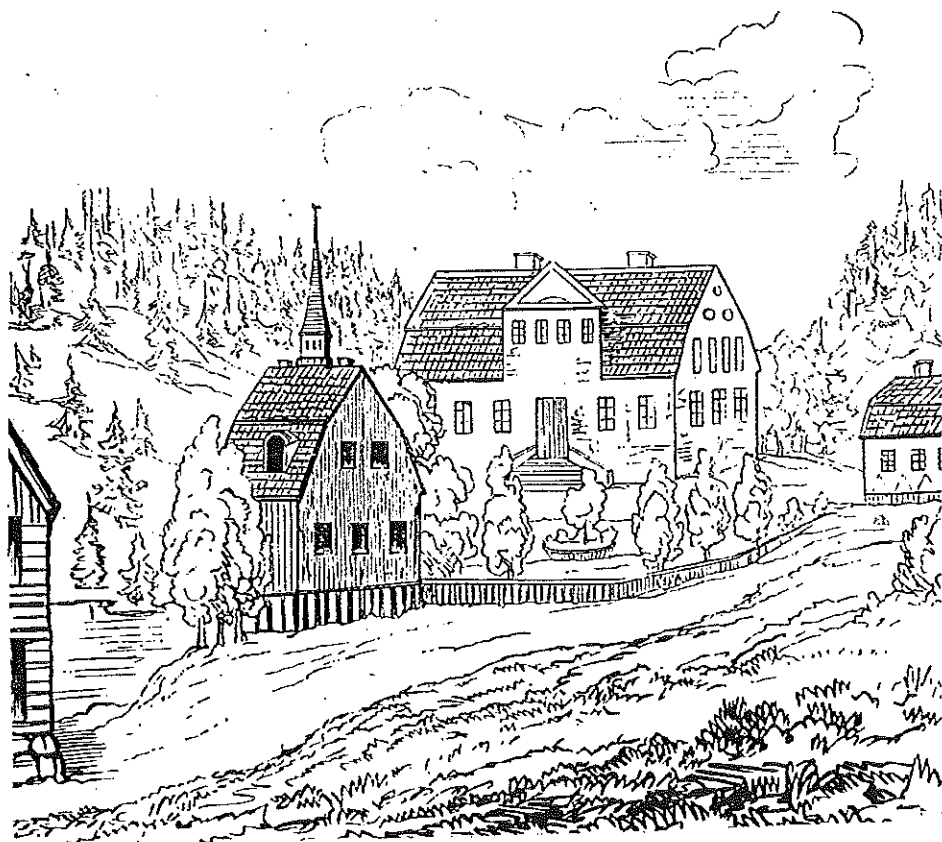
Carl Condé	1951-1956
Karl Sunnerot	1956-1970
Gustav Sandberg	1970-1974
Gösta Ericsson	1974-1993

Till sist kan konstateras att det fortfarande finns 25 medlemmar kvar i Ymsen som flyttade in 1948 vilket tyder på en stor trivselfaktor.

Jag har många gånger funderat på varför arkitekten till husen försett oss med så många trappsteg till hissen men det fanns förstås varken rollator eller rullstol för användning i hemmen på den tiden. Ytterligare en synpunkt är att ingången till barnvagnsutrymmena, särskilt i 1:an och 5:an, skulle gjorts enklare så att barnvagnsrummet utnyttjades flitigare.

# ÅRSTA

och vårt närområde



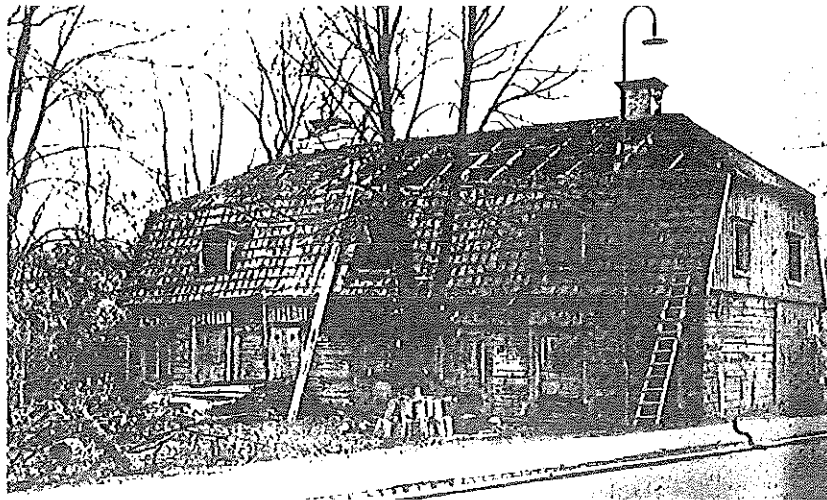
*Årsta gård, tecknad »efter en å egendomen förvarad gammal oljemålning». Foto i SS.M.*

Vår stadsdel har fått sitt namn av Årsta Gård, som är omnämnd i början av 1300-talet. Årsta betyder åmykning enl. "Stockholms Gatunamn".

Nedan ett foto från torpet Grynkvärn med "krigsberget" i bakgrunden. Här går idag viadukten över Huddingevägen. Obs! Kolonistugor t.h. Huset är rivningsfärdigt. Foto från 1930-talets början. Här gick Göta Landsväg vilken var den enda färdvägen söderut från Stockholm före 1660-talet.



De övriga oss närliggande ägorna var Linde som var krog och skjutsställe och låg på den idag avrivna Statoiltomten vid Bolidenplan. Revs omkring 1930.

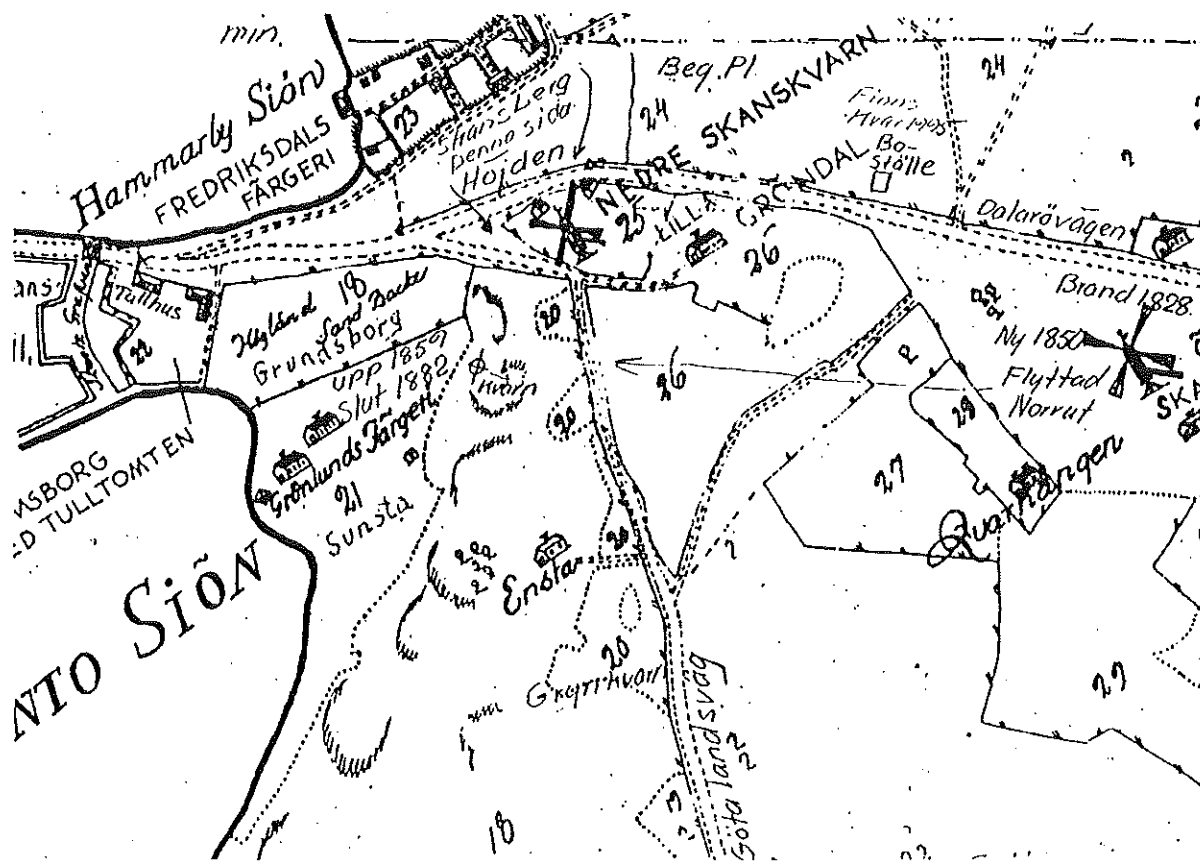


Vid Skagersvägens början låg Sundsborg, som in på 1920-talet hade ett stort trädgårdsmästeri, att döma av personalen.





Utdrag ur Gysingers karta från 1803. Nuvarande kvarns läge är märkt  $\alpha$ .



Utdrag av karta från 1929 där "8" visar läget av Sundsborg och "9" är Linde. Samtliga kartfoton är från Stockholms Stadsmuseum.

